

**Ciclo
integral urbano
de la provincia
de Sevilla**



CONSORCIO PROVINCIAL
DE AGUAS DE SEVILLA

Contenido

1. Quiénes somos.

Objetivos del Consorcio.

Socios.

2. Definición del ciclo.

El ciclo integral en la provincia de Sevilla.

3. Ámbito.

Plano de distribución de empresas.

Sistemas de aducción.

Tipos de gestión.

Magnitudes del agua.

4. Procesos.

El agua en la naturaleza.

Captación.

Tratamiento para potabilización.

Almacenamiento y regulación general.

Transporte en alta.

Almacenamiento en depósitos.

Distribución en baja.

Control de redes.

Consumo urbano.

Saneamiento.

Depuración.

Control de vertido.

5. Servicios anexos.

Atención al abonado.

Calidad de las aguas.

Estudios y proyectos.

Cooperación internacional.

Información, formación y divulgación.

Telecontrol.

Responsabilidad Social Corporativa.

6. Nuestro modelo de gestión.

El agua como derecho humano.

Bien común.

Transparencia.

Rendición de cuentas.

Participación.

7. Hitos.

Compleción de red de depuradoras.

Plan de inversiones.

Ley de Aguas.

Remunicipalización del agua.

Homogeneización tarifaria.

Compartir agua, es posible.





¿Qué es el Consorcio Provincial de Aguas de Sevilla?

El **Consorcio Provincial de Aguas de Sevilla** se constituye el 12 de marzo de 2003 por todas las administraciones y entidades públicas con responsabilidad en la realización del **ciclo integral del agua** en la provincia de Sevilla.

Se formaliza como una entidad pública de carácter asociativo cuyo objetivo fundamental es unificar las políticas de agua en el ámbito provincial y mejorar la calidad de la prestación de los servicios, con principios de solidaridad y homogeneidad en la gestión del agua.



CONSORCIO PROVINCIAL
DE AGUAS DE SEVILLA

- 1 Quiénes somos
- 2 Definición del ciclo
- 3 Ámbito
- 4 Procesos
- 5 Otros servicios
- 6 Nuestro modelo de gestión
- 7 Hitos



Objetivos del Consorcio

Los principales objetivos estratégicos del **Consorcio** se reflejan en sus estatutos, que refieren los siguientes:

- 1. Fomentar** la coordinación, cooperación, colaboración y asistencia entre todas las Entidades que lo constituyen.
- 2. Coordinar y asistir** en la ejecución de todas las infraestructuras necesarias.
- 3. Implantar** sistemas de gestión eficaces en zonas donde aún no existen.
- 4. Transferir** conocimientos y experiencias a otros ámbitos en la gestión de recursos, participando activamente en proyectos de cooperación internacional.



CONSORCIO PROVINCIAL
DE AGUAS DE SEVILLA

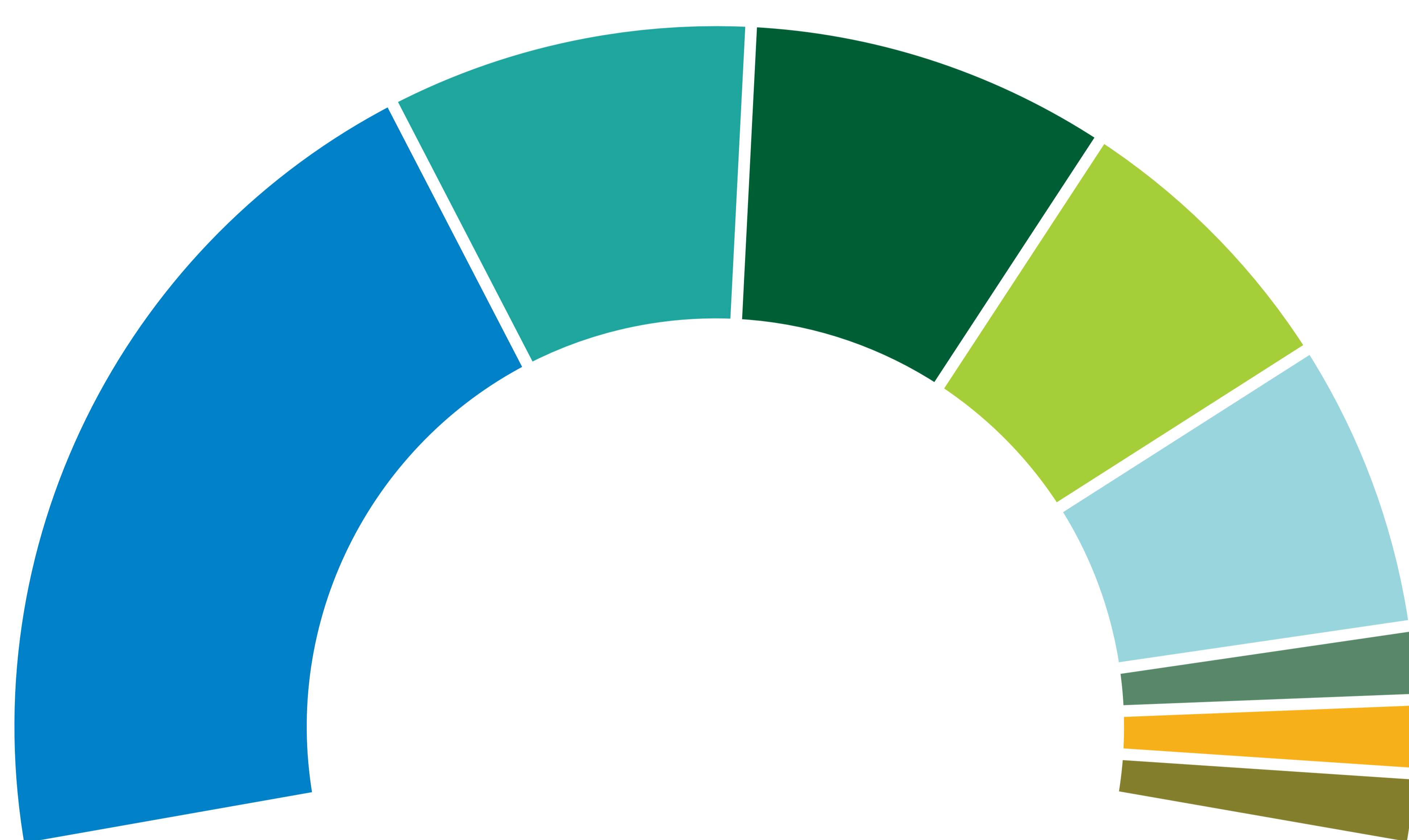
- 1 Quiénes somos
- 2 Definición del ciclo
- 3 Ámbito
- 4 Procesos
- 5 Otros servicios
- 6 Nuestro modelo de gestión
- 7 Hitos



Socios

El **Consortio Provincial de Aguas de Sevilla** lo conforman las siguientes entidades, con diferentes cuotas de participación:

Emasesa (36,36%)	◆	◆	Consortio de Aguas Plan Écija (12,12%)
Aljarafesa (15,16%)	◆	◆	Junta de Andalucía (3,03%)
Diputación Provincial de Sevilla (15,15%)	◆	◆	Consortio de Aguas de la Sierra Sur (3,03%)
Aguas del Huesna (12,12%)	◆	◆	Mancomunidad de la Comarca de Estepa (3,03%)



CONSORCIO PROVINCIAL DE AGUAS DE SEVILLA

1 Quiénes somos

Definición del ciclo 2

Ámbito 3

Procesos 4

Otros servicios 5

Nuestro modelo de gestión 6

Hitos 7



Definición del ciclo integral urbano del agua

El **Ciclo integral urbano del agua** se define como el conjunto de actividades que conforman los servicios prestados por los organismos públicos relacionados con los usos del agua en núcleos de población:

1. El abastecimiento de agua en alta.
2. El abastecimiento de agua en baja
3. El saneamiento o recogida de las aguas residuales urbanas
4. La depuración de las aguas residuales
5. La regeneración, en su caso, del agua residual tratada para su reutilización.

	Quiénes somos	1
2	Definición del ciclo	
	Ámbito	3
	Procesos	4
	Otros servicios	5
	Nuestro modelo de gestión	6
	Hitos	7



El ciclo integral en la provincia de Sevilla

Actualmente la provincia de Sevilla presenta distintos modos de gestión hídrica. Coexisten los **modelos de gestión** pública, privada y mixta, a través de empresas que suministran más del 90% de agua de la provincia y que gestionan el **ciclo integral urbano del agua** de forma regulada, eficaz y sostenible.

Podemos afirmar que la provincia de **Sevilla** es modelo no sólo nacional sino también a nivel internacional por la calidad en todos los servicios que ofrece incluido el ciclo integral urbano del agua, los cuales se prestan directamente por empresas públicas y entes supramunicipales que forman parte del **Consortio Provincial de Aguas**.

Quiénes somos 1

2 Definición del ciclo

Ámbito 3

Procesos 4

Otros servicios 5

Nuestro modelo de gestión 6

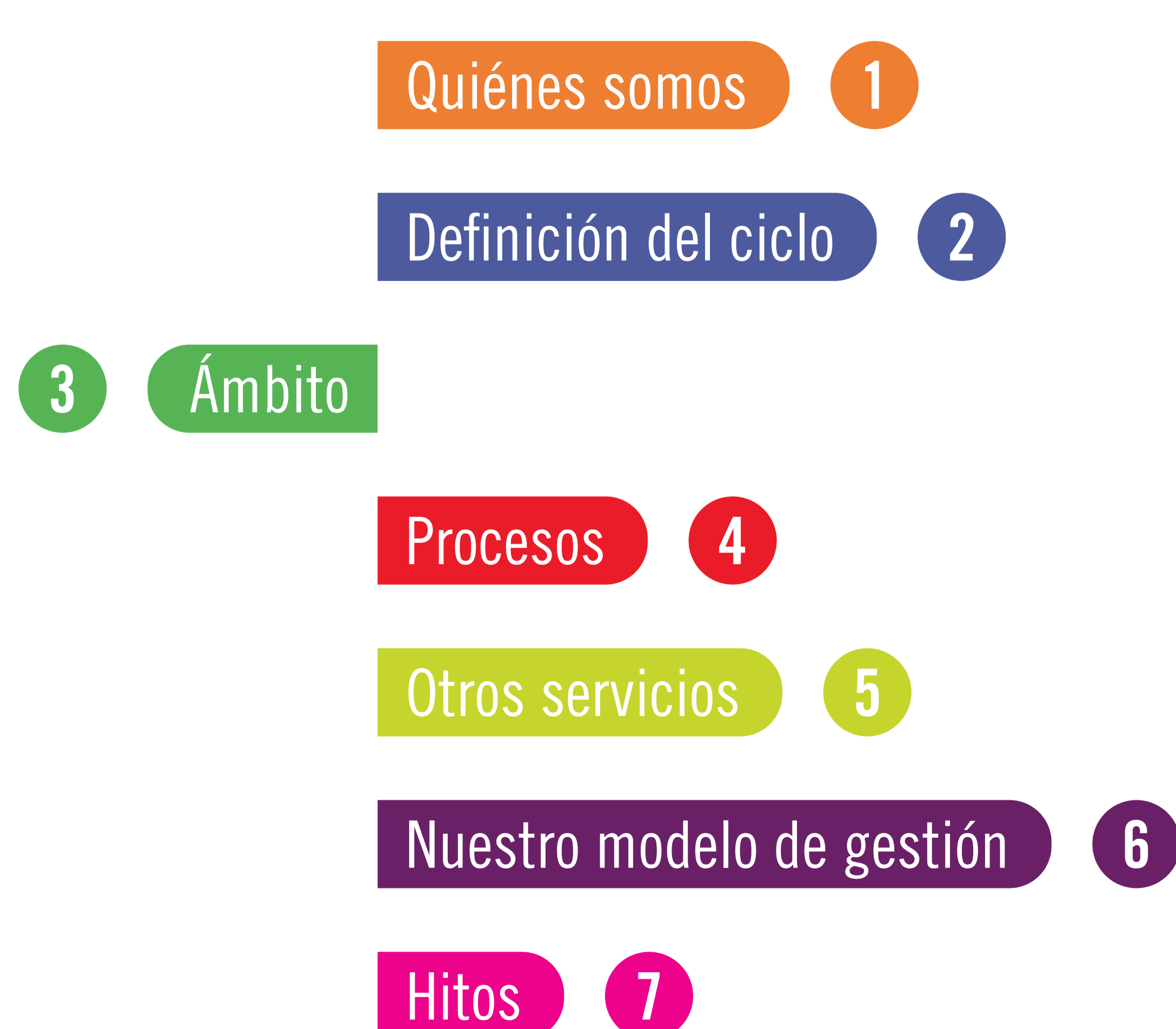
Hitos 7



Ámbito

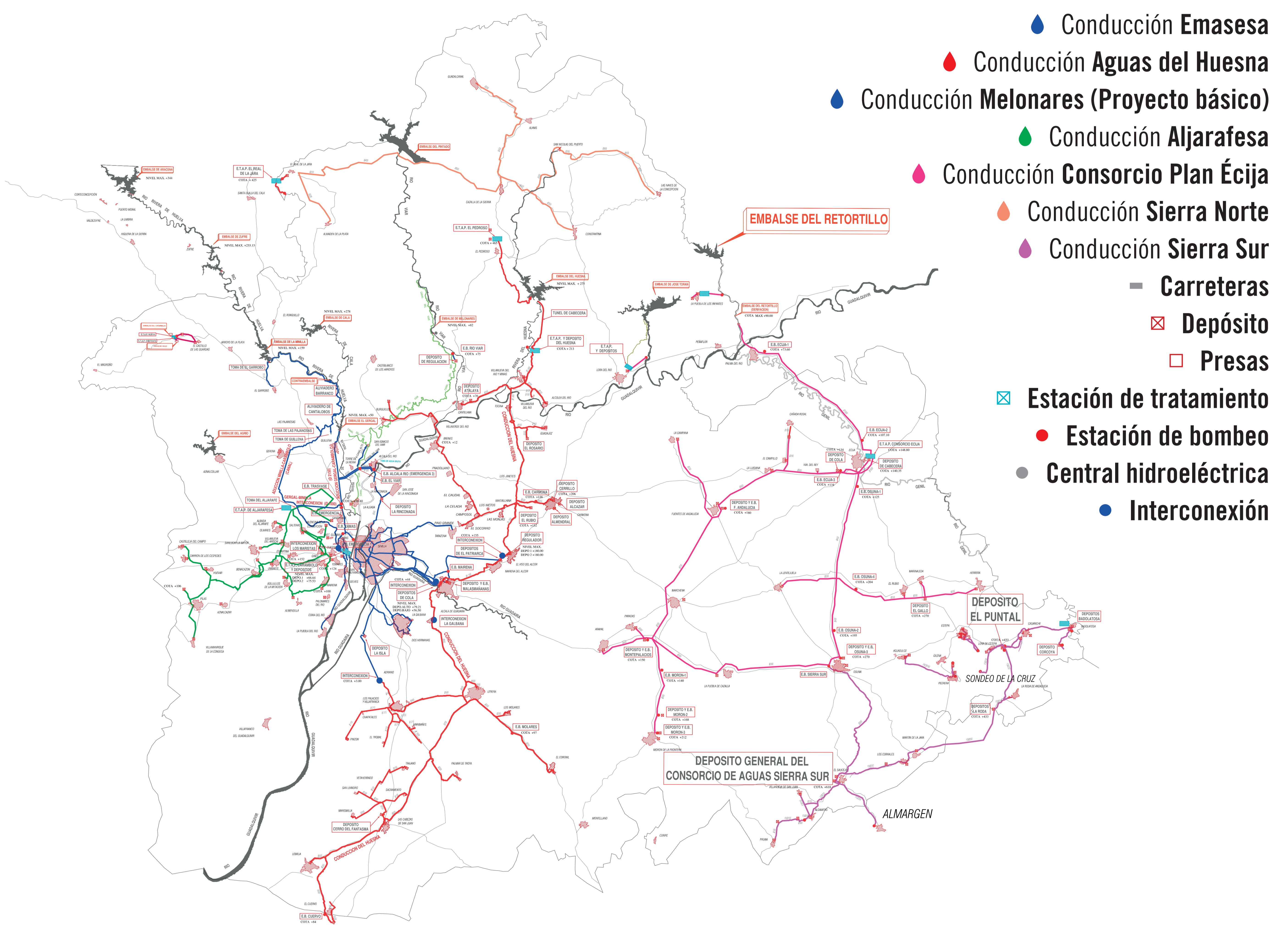
El ámbito de actuación del **Consortio Provincial de Aguas de Sevilla** está suscrita a cerca de 90 municipios de los 105 que componen la provincia. La gestión del servicio la realizan las entidades que componen el **Consortio**:

1. Aguas del Huesna
2. Aljarafesa
3. Emasesa
4. Plan Écija
5. Sierra Sur
6. Sierra Norte





Sistemas de aducción en la provincia de Sevilla



Quiénes somos 1

Definición del ciclo 2

3 **Ámbito**

Procesos 4

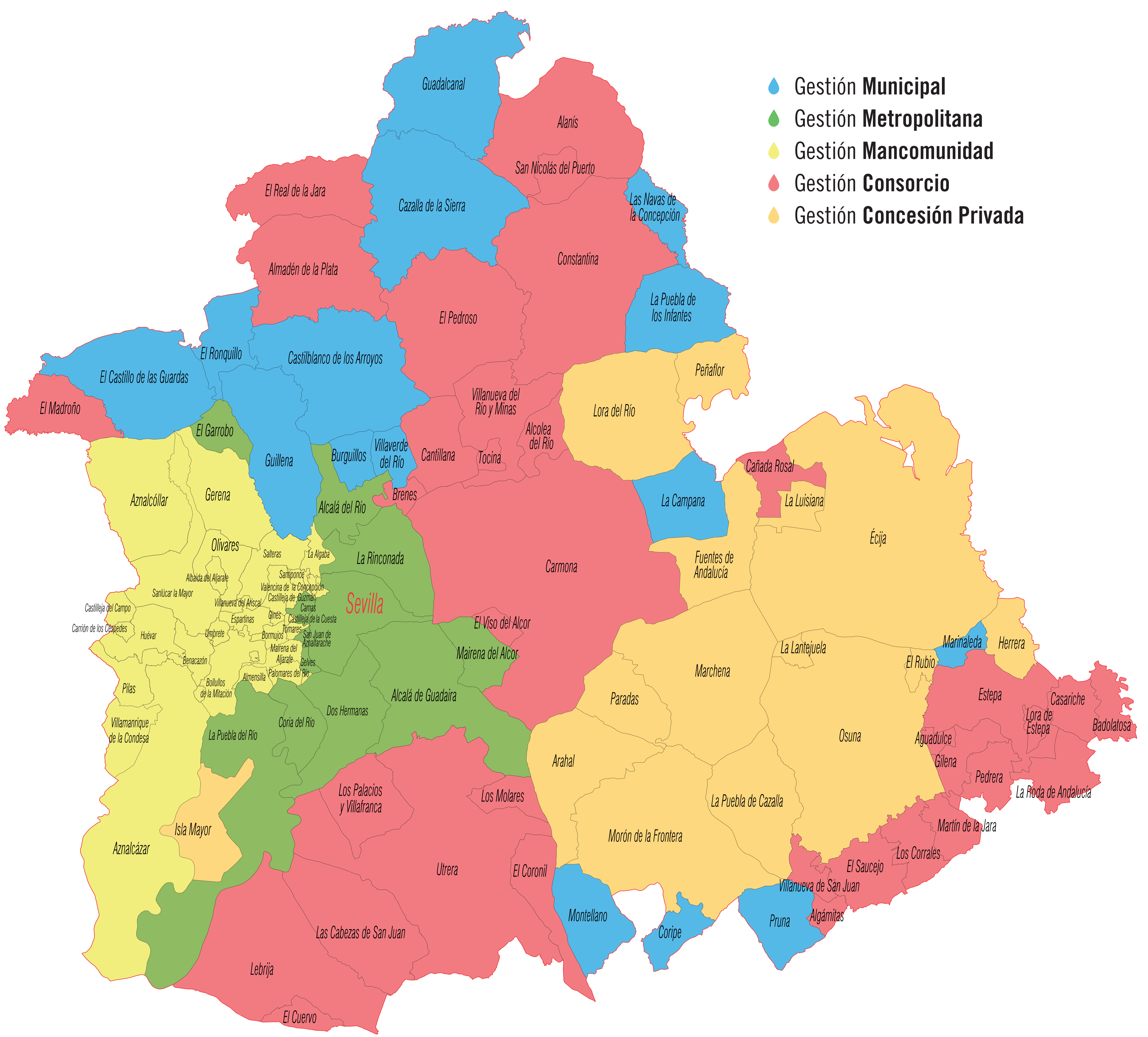
Otros servicios 5

Nuestro modelo de gestión 6

Hitos 7



Tipos de gestión en la provincia de Sevilla



Quiénes somos 1

Definición del ciclo 2

3 **Ámbito**

Procesos 4

Otros servicios 5

Nuestro modelo de gestión 6

Hitos 7

Falta imagen y texto

Magnitudes del agua

Los principales objetivos estratégicos del **Consortio** se reflejan en sus estatutos, que refieren los siguientes:

- 1. Fomentar** la coordinación, cooperación, colaboración y asistencia entre todas las Entidades que lo constituyen.
- 2. Coordinar y asistir** en la ejecución de todas las infraestructuras necesarias.
- 3. Implantar** sistemas de gestión eficaces en zonas donde aún no existen.
- 4. Transferir** conocimientos y experiencias a otros ámbitos en la gestión de recursos, participando activamente en proyectos de cooperación internacional.

Quiénes somos 1

Definición del ciclo 2

3 **Ámbito**

Procesos 4

Otros servicios 5

Nuestro modelo de gestión 6

Hitos 7



Procesos

El **Ciclo Integral Urbano del Agua** está compuesto de varios procesos que comienzan cuando el agua está en la naturaleza (agua bruta) Una vez captada, es tratada para su consumo a través de la potabilización, siendo almacenada en depósitos y transportada a los ciudadanos mediante ramales.

Los últimos procesos del **Ciclo** son los de saneamiento, depuración de aguas residuales y control de vertidos, piezas claves para el cierre del ciclo y que garantizan el respeto al medioambiente.

- Quiénes somos 1
- Definición del ciclo 2
- Ámbito 3
- 4 Procesos
- Otros servicios 5
- Nuestro modelo de gestión 6
- Hitos 7



El agua en la naturaleza

En la **naturaleza** el agua se presenta en estado sólido, líquido y gaseoso, formando la **hidrosfera**. Para el **abastecimiento urbano** se usan las aguas procedentes de los océanos, las subterráneas y, de forma mayoritaria en la provincia de Sevilla, las superficiales, que proceden de embalses.

El agua en su entorno natural se denomina **agua bruta**, líquido que es captado para su posterior potabilización. Tras realizar con ella el **ciclo integral urbano del agua**, es decir, tras consumirla y utilizarla, la misión de nuestras empresas es devolverlas a los cauces naturales con una reducción importante de su carga contaminante para contribuir a la **sostenibilidad** del medio ambiente.

Quiénes somos 1

Definición del ciclo 2

Ámbito 3

4 Procesos

Otros servicios 5

Nuestro modelo de gestión 6

Hitos 7



Captación

La captación del agua bruta en los principales **sistemas mancomunados** de la provincia de Sevilla se realiza desde tomas de embalses, que por sus características ofrecen gran calidad en el origen al líquido elemento que disfrutamos los sevillanos.

Empresa gestora	Embalse	Capacidad (hm³)
Emasesa y Aljarafesa	Aracena	127
	Zufre	175
	Minilla	60
	Gergal	35
	TOTAL	397
Huesna		134,1
Consortio de Aguas Plan Écija	Bembézar	342,1
	Retortillo	61,2
	TOTAL	403,3

Próximamente se incrementará la capacidad de regulación con la puesta en servicio del **embalse de Melonares**.

- Quiénes somos 1
- Definición del ciclo 2
- Ámbito 3
- 4 Procesos
- Otros servicios 5
- Nuestro modelo de gestión 6
- Hitos 7



Tratamiento para potabilización

La potabilización del agua se lleva a cabo en las denominadas **estaciones de tratamiento de agua potable (ETAP)**, donde el agua bruta previamente captada se somete a un completo proceso de tratamiento que produce agua potable limpia, inodora y de sabor agradable, que cumple en todo momento con los requerimientos normativos del **RD 140/2003** sobre calidad de las aguas de consumo.

Existen referentes claros de ETAP como **'El Carambolo'** de **Emasesa**, la ETAP de **'Salteras'** de **Aljarafesa**, la de **'Las Chimeneas'** de **Aguas del Huesna** y la de **Écija** del Consorcio del mismo nombre, que garantizan el abastecimiento a buena parte de la provincia de Sevilla.

Quiénes somos 1

Definición del ciclo 2

Ámbito 3

4 Procesos

Otros servicios 5

Nuestro modelo de gestión 6

Hitos 7



Poca resolución

Almacenamiento y regulación general

El embalse del Huesna, principal fuente de abastecimiento y suministro de los municipios está ubicado sobre la **Rivera del Huesna**, afluente por la margen derecha del Guadalquivir, ocupando superficie en los términos municipales de **El Pedroso** y **Constantina**.

Con una capacidad de 134 hm³ y adscrito a la **Cuenca Hidrográfica del Guadalquivir**, la presa del Huesna, del tipo de escollera con una pantalla asfáltica, posee una cota de coronación de 280 metros, y una cota de salida mínima en la obra de toma de 230 m. El volumen que regula anualmente la presa del Huesna al 95% de garantía es de 50 hm³ de agua de muy alta calidad.

Quiénes somos 1

Definición del ciclo 2

Ámbito 3

4 Procesos

Otros servicios 5

Nuestro modelo de gestión 6

Hitos 7



Transporte en alta

Las **redes de transporte en alta** son las arterias principales de los sistemas de abastecimiento y están compuestas de conducciones y ramales que conducen el agua hasta las **estaciones de tratamiento de agua potable (ETAP)**. Una vez potabilizada, el agua es conducida a través de las redes de transporte en alta hasta los depósitos reguladores de cada sistema facilitando así el abastecimiento a la población de los distintos municipios.

Actualmente estas redes de transporte suelen estar constituidas por canalizaciones de diámetros elevados y trabajar a altas presiones, siempre según diseño, para que el agua discorra por gravedad y evitar costes de impulsión.

Quiénes somos 1

Definición del ciclo 2

Ámbito 3

4 Procesos

Otros servicios 5

Nuestro modelo de gestión 6

Hitos 7



Almacenamiento en depósitos municipales

Las **redes de transporte en alta** conducen el agua tratada hasta los **depósitos municipales**. Éstos están dotados de sistemas de reclusión del agua con lo que se reasegura su desinfección y están incluidos en planes sistemáticos de limpieza que garantizan el buen estado de sus interiores para almacenar agua potable.

A la salida de los depósitos municipales se conectan las denominadas **redes de distribución en baja**, que acercan el agua hasta los hogares.

Todos los sistemas de la provincia de Sevilla disponen de depósitos generales que, dentro de las redes de transporte en alta, ofrecen regulación a todo el sistema.

Quiénes somos 1

Definición del ciclo 2

Ámbito 3

4 Procesos

Otros servicios 5

Nuestro modelo de gestión 6

Hitos 7



Red de distribución en baja

La **red de distribución en baja** conecta los depósitos municipales con las acometidas domiciliarias de los abonados. En la provincia de **Sevilla**, existen miles de kilómetros instalados de esta red dotada de elementos para la seguridad de la explotación, como ventosas en puntos altos, y desagües en puntos bajos, para facilitar maniobras en eventualidades. Así mismo, estas redes están dotadas de bocas de riego e incendios.

La principales poblaciones de la provincia disponen de **anillos hídricos** que las circunvalan y mallan todas sus redes para que el agua esté en circulación y evitar que los ciudadanos se queden sin agua por maniobras previstas sobre las redes.

Quiénes somos 1

Definición del ciclo 2

Ámbito 3

4 Procesos

Otros servicios 5

Nuestro modelo de gestión 6

Hitos 7



Control de redes

Control de Redes es un servicio cuyo objetivo es minimizar las fugas de las redes de distribución. El departamento realiza el control y estudio de los caudales mínimos nocturnos y los compara con caudales mínimos objetivos calculados en base a longitudes de las conducciones, redes, número de abonados, etc. para determinar los caudales de fuga y poder actuar de una forma planificada en la búsqueda y localización de pérdidas de agua.

Los principales sistemas de abastecimiento, especialmente **Emasesa**, han realizado en los últimos años un gran esfuerzo en la reducción de las pérdidas en red para cumplir con los objetivos marcados por la **Unión Europea**.

Quiénes somos 1

Definición del ciclo 2

Ámbito 3

4 Procesos

Otros servicios 5

Nuestro modelo de gestión 6

Hitos 7



Consumo urbano

Modificando sencillos hábitos domésticos, **podemos ahorrar agua cómodamente** y, utilizándola de forma racional, ayudaremos a minimizar los problemas en época de escasez.

Te lo ponemos fácil, sigue nuestros consejos. Gota a gota tendremos agua para toda la vida.

1. Al asearte o fregar, pon el tapón.
2. No dejes correr el agua, cierra el grifo.
3. Usa la lavadora y el lavavajillas siempre llenos.
4. Bebe siempre de un recipiente.
5. No arrojes desperdicios al inodoro.
6. En lugar de bañarte, dúchate.

Quiénes somos 1

Definición del ciclo 2

Ámbito 3

4 Procesos

Otros servicios 5

Nuestro modelo de gestión 6

Hitos 7

ERES UN MAL GAS TA DOR



Quiénes somos 1

Definición del ciclo 2

Ámbito 3

4 Procesos

Otros servicios 5

Nuestro modelo de gestión 6

Hitos 7



Saneamiento

El **sistema de saneamiento** de una empresa mancomunada engloba todas las redes, instalaciones y equipos técnicos para canalizar las aguas pluviales y residuales a través de **la red de alcantarillado**. Las empresas públicas del **Consortio** realizan su limpieza y mantenimiento.

Las **aguas residuales** son las procedentes de consumo humano e instalaciones industriales que acarrean elementos o sustancias líquidas o sólidas distintas a las que tenían en su abastecimiento de origen. Las **redes de saneamiento** incluyen aliviaderos de aguas pluviales y, en los sistemas más desarrollados, tanques de tormentas para la acumulación y posterior uso de las aguas de lluvia.

Quiénes somos 1

Definición del ciclo 2

Ámbito 3

4 Procesos

Otros servicios 5

Nuestro modelo de gestión 6

Hitos 7



Depuración de aguas residuales

La **depuración de aguas residuales** es el proceso por el que, tras someter al agua a una serie de tratamientos físicos y químicos, se reduce en un porcentaje importante la carga contaminante que se le ha añadido como consecuencia de su uso urbano. El desarrollo de este tratamiento, que se realiza con diferentes tecnologías en el ámbito provincial, se realiza en las **estaciones depuradoras de aguas residuales (EDAR)**

La **depuración de las aguas residuales** cierra el ciclo integral, garantizando un estricto respeto al medio ambiente con el retorno a los cauces públicos de las aguas urbanas utilizadas en condiciones óptimas para la naturaleza.

Quiénes somos 1

Definición del ciclo 2

Ámbito 3

4 Procesos

Otros servicios 5

Nuestro modelo de gestión 6

Hitos 7



Control de vertidos

Las **ordenanzas de vertidos** de las entidades supramunicipales del **Consorcio Provincial** recogen los parámetros que ha de cumplir el agua que vierten las industrias a cualquiera de las redes de saneamiento y que posteriormente llegará a la depuradora de aguas residuales.

Con objeto de controlar que no se produzcan vertidos que puedan ocasionar daños al **medio ambiente**, las empresas públicas del **Consorcio Provincial de Aguas** autorizan a las industrias a verter las aguas, habiendo inspeccionado previamente sus instalaciones y realizando controles periódicos a la calidad del agua que estas empresas inyectan a la red pública de saneamiento.

Quiénes somos 1

Definición del ciclo 2

Ámbito 3

4 Procesos

Otros servicios 5

Nuestro modelo de gestión 6

Hitos 7



Otros servicios

Además de los procesos propios del **Ciclo Integral Urbano del Agua** las entidades que componen el **Consortio Provincial de Aguas de Sevilla** ofrecen otros servicios no menos importantes.

Entre ellos se encuentra la atención al abonado, el trabajo de los departamentos de estudios y proyectos, la labor en análisis de la calidad del agua que garantizan su adecuación al consumo, la cooperación internacional, el compromiso con la Responsabilidad Social Corporativa o los sistemas de control.

- Quiénes somos 1
- Definición del ciclo 2
- Ámbito 3
- Procesos 4
- 5 Otros servicios
- Nuestro modelo de gestión 6
- Hitos 7



La atención a la ciudadanía

Existen cerca de **700.000 abonados** a las empresas públicas de abastecimiento de la provincia de Sevilla. La **atención a la ciudadanía** se realiza en las oficinas centrales y en algunos sistemas mediante oficinas en todas las poblaciones, Ayuntamientos e incluso móviles. Los tres sistemas más maduros cuentan con **teléfonos de atención al abonado** y **call centers** permanentes. La implantación de **oficinas virtuales** en sus páginas web y el uso de las **redes sociales** son ya una realidad.

Lo que más distingue a una empresa pública de abastecimiento de una privada es la **gran labor social** que realizan las primeras al bonificar recibos, facilitar y flexibilizar pagos y aplicación real de tarifas sociales.

Quiénes somos 1

Definición del ciclo 2

Ámbito 3

Procesos 4

5 Otros servicios

Nuestro modelo de gestión 6

Hitos 7



La calidad del agua

Se considera agua de consumo, aquella que cumple los requisitos de calidad especificados en el **RD 140/03** que comprende un total de 53 parámetros tanto físico-químicos como microbiológicos. Este **RD** regula igualmente los controles que deben realizarse al agua, así como su periodicidad y los puntos donde deben establecerse.

La información relativa a los análisis realizados en los distintos municipios se encuentra en el **Sistema de Información Nacional de Agua de Consumo (SINAC)** que puede ser consultado por el ciudadano en Internet. Se encuentran certificados por la norma **ISO 9001** e **ISO 17025** que garantizan la validez de los resultados.

Quiénes somos 1

Definición del ciclo 2

Ámbito 3

Procesos 4

5 Otros servicios

Nuestro modelo de gestión 6

Hitos 7



Estudios y proyectos

Los **operadores** del ciclo integral urbano del agua en **Sevilla** gestionan mediante normativas y reglamentos que van desde el ámbito supranacional hasta el local y/o propio de cada empresa. Para que todas las obras e intervenciones que se realicen en cada sistema cumplan con las normativas, cada empresa cuenta con un **departamento de estudios y proyectos** que homologa materiales y elementos a utilizar, informa sobre la recepción de obras y proyecta inversiones.

El objetivo del **Consortio** es caminar hacia una integración de las normativas de cada empresa, cuestión sobre la que ya se han dado los primeros pasos, sobre todo en materia de control de vertidos.

Quiénes somos 1

Definición del ciclo 2

Ámbito 3

Procesos 4

5 Otros servicios

Nuestro modelo de gestión 6

Hitos 7



Cooperación internacional

El **Consortio Provincial de Aguas de Sevilla** participa directamente y a través de las empresas que lo componen en alianzas Público – Público de cooperación internacional, especialmente en proyectos de asistencia a operadores públicos de países en vías de desarrollo, a los que se ofrecen soluciones técnicas adecuadas al entorno que favorecen el acceso al agua de la población.

La cooperación es objetivo estatutario del Consorcio y constituye el elemento más relevante de **Responsabilidad Social Corporativa** de nuestra entidad. De esta forma, se exportan conocimientos sin obtener beneficios en contraposición de intereses económicos de los sectores privados.

Quiénes somos 1

Definición del ciclo 2

Ámbito 3

Procesos 4

5 Otros servicios

Nuestro modelo de gestión 6

Hitos 7



Proyectos de cooperación en América

1. Cuba	2. Haití	3. El Salvador
Mejora en la gestión del agua en ciudad Gibara. Gibara y Holguín.	Mercado de abastos, centro cívico y dos puentes. Fond des Blancs. FAMSÍ y Diputación de Sevilla.	Abastecimiento de agua. Cuyultitán. Diputación de Huelva y Diputación de Sevilla.
4. Nicaragua	Escuelas y comedores infantiles, centros sociales y consultorio. Fond Verretes. FAMSÍ y Diputación de Sevilla.	Abastecimiento de agua. El Divisadero. Diputación de Sevilla. Abastecimiento de agua. Jiquilisco. Diputación de Sevilla.
Organización de un sistema de agua potable. Organización y explotación de una empresa de gestión hídrica. Diputación de Huelva e ISF Andalucía.	5. Perú	6. Bolivia
	Red de agua. Tupac Amaru Inca. ISF Andalucía. Dos colegios y un comedor. Tupac Amaru Inca. ISF Andalucía.	Asistencia técnica al rescate de la concesión de Aguas de Ilimani. La Paz y El Alto.

Quiénes somos **1**

Definición del ciclo **2**

Ámbito **3**

Procesos **4**

5 Otros servicios

Nuestro modelo de gestión **6**

Hitos **7**



Proyectos de cooperación en Asia y Europa

1. Palestina

Análisis y estudios para la elaboración de una propuesta de un sistema de gestión del servicio de saneamiento ambiental básico. Cisjordania.

Quiénes somos 1

Definición del ciclo 2

Ámbito 3

Procesos 4

5 Otros servicios

Nuestro modelo de gestión 6

Hitos 7



Proyectos de cooperación en África

1. Marruecos

Programa de Transferencia Tecnológica en materia de aguas con Marruecos.

Apoyo al abastecimiento de agua potable al medio rural en la zona norte de Marruecos.

Apoyo al Programa Nacional de mejora ambiental de las escuelas rurales de Marruecos.
Funfación Centa y Oficina Nacional de Agua Potable de Marruecos.

4. Camerún

Programa de desarrollo integral y de abastecimiento de agua.
Santchou.
Diputación de Huelva y Más Huelva.

2. Argelia (Tinduf)

Proyecto de abastecimiento de agua potable a los campamentos de refugiados saharauis de Tinduf.

Solidaridad Internacional Andalucía y ACNUR.

5. Kenia

Mejora del acceso al agua potable y de las condiciones higiénicosanitarias de tres localidades de Mwala.
ISF Andalucía.

3. Mauritania

Mejora en las infraestructuras del Hospital de Atar y escuelas rurales.

6. Malawi

Abastecimiento de agua a la zona del Hospital Mlale.
Mlale.
Andalucía por un mundo nuevo.

Puesta en valor de tierra y creación de escuela agropecuaria.
Mlale.

Abastecimiento de agua mediante pozos.
Mitundo.

Abastecimiento de agua potable a la zona del Hospital de Kapiry.
Llamarada de Fuego.

Quiénes somos 1

Definición del ciclo 2

Ámbito 3

Procesos 4

5 Otros servicios

Nuestro modelo de gestión 6

Hitos 7



Información, formación y divulgación

Los servicios de **Comunicación, Divulgación e Imagen** de cada uno de los sistemas integrados en el **Consortio Provincial** realizan de forma permanente acciones formativas en colegios e institutos y mantienen programas de visitas a sus principales instalaciones. **Emasesa**, pionera en estas acciones, ha contribuido a que Sevilla y su provincia tenga los consumos más eficientes de agua de toda España, unos 120 litros por habitante y día.

Paralelamente, todos los sistemas ofrecen **información y publicidad institucional** haciendo uso de los diferentes canales de comunicación con los usuarios: medios de comunicación, Internet, recibos del agua, etc.

Quiénes somos 1

Definición del ciclo 2

Ámbito 3

Procesos 4

5 Otros servicios

Nuestro modelo de gestión 6

Hitos 7



Poca resolución

Telecontrol

Uno de los aspectos más tecnológicos de los sistemas de la provincia de Sevilla son los **Centros de Control y Telemando**, dispositivos que, utilizando tecnología de telecomunicaciones punta, controlan en tiempo real el recorrido que hace el agua hasta cada uno de los municipios, ofreciendo datos reales de la situación en que se encuentra cada depósito o bombeos de la red de distribución, facilitando además en tiempo real el gobierno de instalaciones e infraestructuras de forma remota.

Estos dispositivos permiten controlar desde una sala y durante las 24 horas del día la situación en que se encuentra el sistema de abastecimiento al que se adscribe.

Quiénes somos 1

Definición del ciclo 2

Ámbito 3

Procesos 4

5 Otros servicios

Nuestro modelo de gestión 6

Hitos 7



Responsabilidad Social Corporativa

Debido a su carácter público, el **Consortio Provincial de Aguas de Sevilla** y las entidades que lo componen, tienen un gran compromiso con la **Responsabilidad Social Corporativa (RSC)**. Contribuyen de forma activa y voluntaria a la mejora social, económica y ambiental del entorno.

Esto se traduce en importantes proyectos de **cooperación internacional**, respeto al **medioambiente** y recuperación de ecosistemas, compostado de lodos, fomento de la **participación social**, apoyo a **actividades culturales**, ejecución de iniciativas que contribuyen a la **integración social** de los sectores más desfavorecidos de la población o **transparencia** de la información facilitada a los agentes sociales.

Quiénes somos 1

Definición del ciclo 2

Ámbito 3

Procesos 4

5 Otros servicios

Nuestro modelo de gestión 6

Hitos 7



Nuestro modelo de gestión

El modelo de gestión del **Consortio Provincial de Aguas de Sevilla** está basado en el carácter público del organismo. Sus intereses son proteger el agua como un **bien común** garantizando que llegue en óptimas condiciones de calidad y salubridad a todos los ciudadanos, y velar por su **sostenibilidad**.

De esta forma, el modelo se basa en los principios de **transparencia en la información**, la **rendición de cuentas de los operadores del agua** y la **participación** de todos los colectivos sociales.

- Quiénes somos 1
- Definición del ciclo 2
- Ámbito 3
- Procesos 4
- Otros servicios 5
- 6** Nuestro modelo de gestión
- Hitos 7



El agua como derecho humano

La **Asamblea General de la ONU** aprobó en 2010 el reconocimiento del acceso al agua y saneamiento como **Derecho Humano**. La **Resolución** exhorta a los Estados y organizaciones internacionales a propiciar la capacitación y la transferencia de tecnología entre países así como proporcionar un suministro de agua potable y saneamiento saludable, limpio, accesible y asequible para todos.

Supone un verdadero espaldarazo que se traducirá en la **mejora de las garantías** de acceso y salubridad sobre todo en países en desarrollo. Como **Derecho Humano**, el agua debe alejarse de los intereses del mercado, y gestionarse desde la responsabilidad e interés público.

Quiénes somos 1

Definición del ciclo 2

Ámbito 3

Procesos 4

Otros servicios 5

6 Nuestro modelo de gestión

Hitos 7



Bien común

El agua es un recurso que supone un **bien común** pues difícilmente se puede excluir a alguien de su uso.

El problema de los bienes comunes radica en que como son de todos no hay nadie que vele por su conservación.

Si todos nosotros aplicamos la lógica de la maximización del beneficio, el bien acabará agotándose.

Por eso es la **Administración Pública** quien puede únicamente garantizar y velar por la sostenibilidad de los bienes comunes, frente a los criterios de maximización de beneficios económicos propios del sector privado.

Quiénes somos 1

Definición del ciclo 2

Ámbito 3

Procesos 4

Otros servicios 5

6 Nuestro modelo de gestión

Hitos 7



Transparencia en la información

La **transparencia en la información** entre todos los niveles administrativos que participan en la gestión del agua es importante dentro del sistema de gestión del agua. Esta transparencia unida a la que estos últimos tienen con los distintos operadores y los usuarios finales del recurso hídrico, propiciará una mejor coordinación entre las administraciones y una gestión más eficiente.

Al mismo tiempo es necesario fomentar una **participación pública** real y activa si se quiere alcanzar una nueva cultura del agua y de su gestión. Esto se trata de conseguir dando cabida en los procesos de toma de decisión a sectores afectados y beneficiarios de la sociedad civil.

Quiénes somos 1

Definición del ciclo 2

Ámbito 3

Procesos 4

Otros servicios 5

6 Nuestro modelo de gestión

Hitos 7



Rendición de cuentas

La **rendición de cuentas de los operadores del agua**, que se convierte en el instrumento imprescindible para una construcción eficaz de las políticas de agua. Si los operadores (públicos o privados) no rinden cuentas de la gestión que desarrollan será imposible alcanzar la mayoría de los objetivos que se persiguen.

No es posible la concienciación de los usuarios, ni la transparencia en la gestión y la información, ni la fijación de unas tarifas suficientes pero justas, ni en definitiva una eficaz gestión de los recursos si no existe una rendición veraz de las cuentas del agua por parte de los operadores de los recursos y la Administración del agua ha de exigírsela.

Quiénes somos 1

Definición del ciclo 2

Ámbito 3

Procesos 4

Otros servicios 5

6 Nuestro modelo de gestión

Hitos 7

Empresas del Consorcio Provincial
Niveles del Gobierno
Políticos
Tribunales
Instituciones afines
Empresas privadas
ONGs
Estudiantes
Legislativo
Grupos de interés
Ciudadanos
Activistas
Empleados

Participación

Las decisiones de las **políticas públicas de agua** tienden a tomarse en red, de ahí la importancia de interactuar con los actores que participan en las políticas públicas de agua.

Para ello, nuestras empresas firman **convenios de colaboración** con consumidores y sindicatos para abordar conjuntamente los problemas del sector.

Actualmente avanzamos en la **interacción con la sociedad civil** (empresas, patronales, sindicatos) para caminar conjuntamente hacia un modelo en el que se prime la **Gobernanza**.

- Quiénes somos 1
- Definición del ciclo 2
- Ámbito 3
- Procesos 4
- Otros servicios 5
- 6 Nuestro modelo de gestión
- Hitos 7



Hitos

Grandes **hitos** marcan los últimos años en materia de agua en la provincia de **Sevilla**. Entre ellos destacan:

1. La previsión de completar la red de depuradoras en todos los municipios.
2. Importantes inversiones para la mejora de la gestión e infraestructuras.
3. Ley de Aguas de Andalucía.
4. La remunicipalización.
5. La homogeneización tarifaria.
6. La solidaridad interterritorial.

Quiénes somos 1

Definición del ciclo 2

Ámbito 3

Procesos 4

Otros servicios 5

Nuestro modelo de gestión 6

7 Hitos



Compleción de red de depuradoras

El porcentaje de **depuración de las aguas residuales urbanas** dentro de la provincia de **Sevilla** es superior a un 90%. Sin embargo, a pesar de que el porcentaje es muy elevado, todavía se encuentran pendientes de ejecución depuradoras o conexiones a éstas en pequeñas poblaciones o municipios aislados, pertenecientes por regla general a sistemas menos desarrollados de gestión.

Durante la **Legislatura 2011- 2015** se completará la red de depuración en la totalidad de los municipios de la provincia de Sevilla. Estas son las previsiones con las que cuenta el Consorcio Provincial de Aguas, en colaboración con cada uno de los sistemas y la Junta de Andalucía.

Quiénes somos 1

Definición del ciclo 2

Ámbito 3

Procesos 4

Otros servicios 5

Nuestro modelo de gestión 6

7 Hitos

Desglose de inversiones por sistemas de abastecimiento en la provincia de Sevilla

Zona	Aljarafe	Estepa	Huesna	Plan Écija	Sevilla y entorno	Sierra Norte	Sierra Sur
Total inversión	90.000.000 €	17.383.318 €	95.000.000 €	120.000.000 €	180.302.400 €	23.000.000 €	9.616.682 €
Primer cuatrienio							
Infraestructuras de abastecimiento	8.850.000 €	666.841 €	16.679.277 €	49.000.000 €	48.594.360 €	21.206.691 €	4.611.916 €
Infraestructuras de suministro y depuración	31.850.000 €	5.116.477 €	31.984.288 €	12.000.000 €	33.223.880 €	1.793.309 €	5.004.766 €
Subtotal	40.700.000 €	5.783.318 €	48.663.565 €	61.000.000 €	81.818.240 €	23.000.000 €	9.616.682 €
Segundo cuatrienio							
Infraestructuras de abastecimiento	20.060.000 €	9.446.619 €	46.336.435 €	53.000.000 €	30.922.120 €	0 €	0 €
Infraestructuras de suministro y depuración	29.240.000 €	2.153.381 €	0 €	6.000.000 €	64.425.040 €	0 €	0 €
Subtotal	49.300.000 €	11.600.000 €	46.336.435 €	59.000.000 €	95.347.160 €	0 €	0 €
Total ámbito provincial							581.000.000 €

Plan de inversiones

El **Consortio Provincial de Aguas de Sevilla** logró firmar en 2004 con la **Junta de Andalucía** un convenio de colaboración para la mejora de la gestión e infraestructuras por un importe de **581 millones de euros**, que ha elevado la calidad en la prestación de los servicios incluidos en el ciclo integral urbano del agua y en su infraestructura: depósitos de cabecera, ampliaciones de instalaciones, construcción de depuradoras..., decisiones consensuadas y priorizadas en el seno del **Consortio Provincial**.

Estos costes se repercuten en el recibo al abonado mediante un canon de inversiones provincial y uno autonómico, dando cumplimiento a lo que exige la Ley.

Quiénes somos 1

Definición del ciclo 2

Ámbito 3

Procesos 4

Otros servicios 5

Nuestro modelo de gestión 6

7 Hitos



Ley de Aguas

La Ley trata de **garantizar las necesidades básicas** de uso de agua conjugando el avance económico y social de Andalucía con el respeto al ecosistema regulando:

1. La Administración del Agua, la planificación y gestión del ciclo hidrológico.
2. La planificación y gestión del agua, así como la información al público.
3. Las obras hidráulicas de interés.
4. El régimen de abastecimiento, saneamiento y depuración.
5. La evaluación y gestión de los riesgos de inundación y sequía.
6. Los ingresos destinados a la ejecución de las infraestructuras.
7. El régimen sancionador.

Quiénes somos 1

Definición del ciclo 2

Ámbito 3

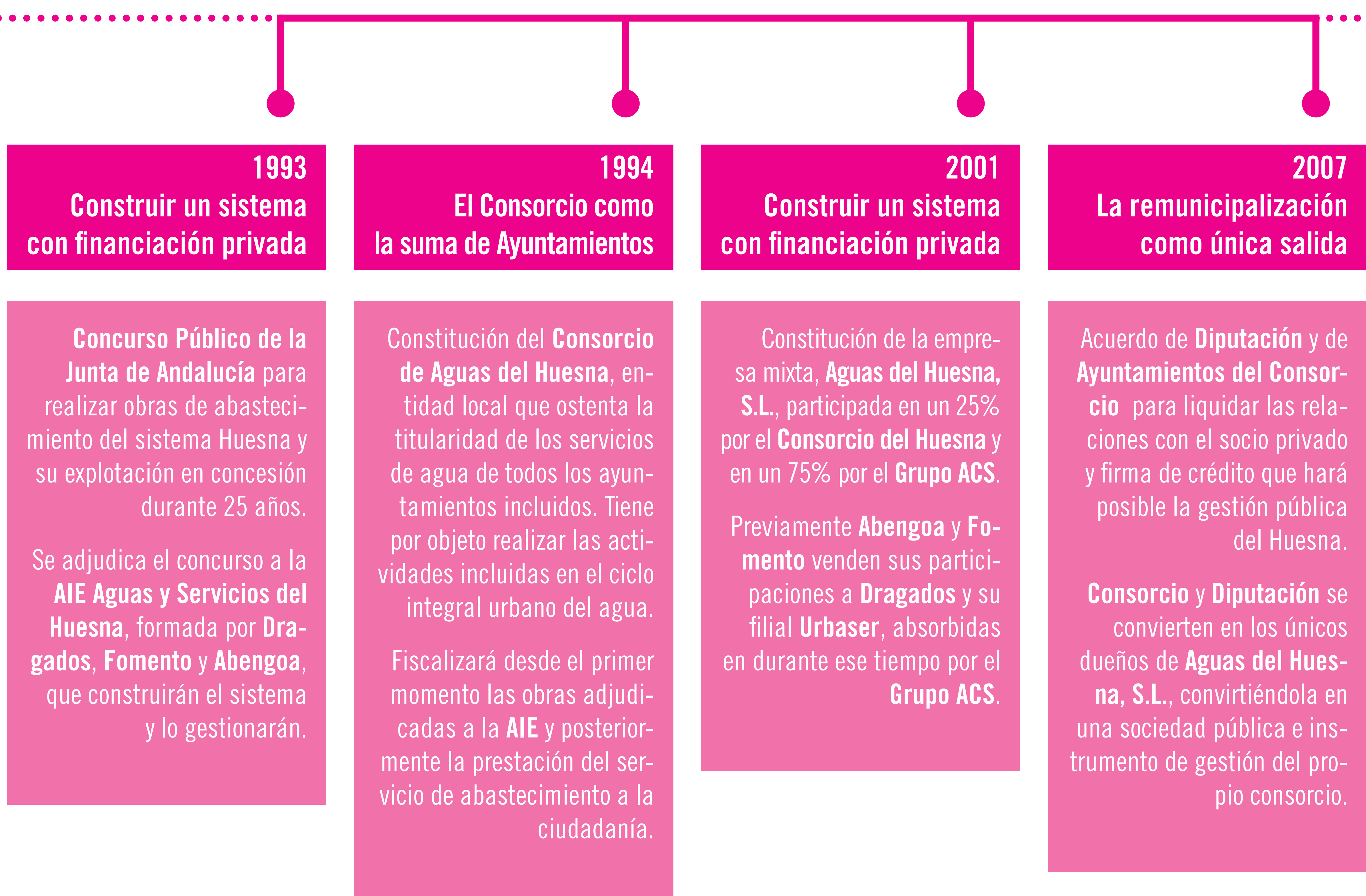
Procesos 4

Otros servicios 5

Nuestro modelo de gestión 6

7 Hitos

Evolución del sistema Huesna hasta su remunicipalización



Remunicipalización del agua

La remunicipalización de **Aguas del Huesna** constituye uno de los hitos más importantes alcanzados por el **Consorcio Provincial de Aguas** y constituye el mayor rescate a un privado de un servicio de abastecimiento en toda España. De esta manera Consorcio y Diputación se convierten en los únicos dueños de Aguas del Huesna, convirtiéndola en una sociedad pública.

Paralelamente, el Consorcio Provincial trabaja para la recuperación de algunas concesiones que mantienen empresas privadas en diversos pueblos de la provincia, de forma que éstos se vayan integrando en los sistemas supramunicipales públicos ya existentes.

Quiénes somos 1

Definición del ciclo 2

Ámbito 3

Procesos 4

Otros servicios 5

Nuestro modelo de gestión 6

7 Hitos

FACTURA

DATOS DEL SUMINISTRO		Abonado núm.				
Ar						
DNI/CIF		Contador núm.				
Domicilio objeto	Población	Código Postal				
		Calibre (mm)				
DATOS DE FACTURACION						
N.º Factura	Fecha emisión	Tarifa				
132009006407	30/4/09	DOMESTICO				
		Fecha límite de pago				
		1/6/09				
DATOS DE CONSUMO		CONCEPTOS FACTURADOS				
FACTURA ANTERIOR	Fecha:	CONCEPTO	UND.	PRECIO EUROS	IMPORTE EUROS	% I.V.
216	5/1/09	SUMINISTRO DE AGUA				
FACTURA ACTUAL	Fecha:	Cuota de servicio	57 días	0,0796	4,54	7,
248	3/3/09					
CONSUMO REAL	CONSUMO ESTIMADO	Consumo				
32	0	-Bloque 1	14 m3	0,2230	3,12	7,
CONSUMO TOTAL	TIPO FACTURACION	-Bloque 2	18 m3	0,7164	12,90	7,
32	REAL					
TARIFAS APLICADAS AGUA SANEAMIENTO		SANEAMIENTO				
B.O.P. 22/12/08		Cuota de servicio	57 días	0,0461	2,63	7,
B.O.J.A. 30/4/08		Consumo	32 m3	0,5808	18,59	
B.O.P.		Consumo	32 m3	0,2508	8,03	
		Consumo	32 m3	0,1000	3,20	

Homogeneización tarifaria

En la provincia existen tres sistemas de abastecimiento maduros: **Emasesa**, **Aljarafe** y **Aguas del Huesna**. Tienen un precio del agua parecido debido a una semejante calidad de gestión y su política de repercusión en tarifa de los costes del servicio. Pero existe una gran diferencia con las tarifas que pagan vecinos de municipios aislados o de entidades menos desarrolladas.

El **Consortio** trata de **homogeneizar las tarifas** agregando mejoras en el servicio para que los abonados reciban un mismo trato sin que el precio del agua tenga que ser igual en todos los sistemas. La traslación de los costes se hace bajo los principios de solidaridad social y redistribución de cargas e incentivos al uso eficiente.

Quiénes somos 1

Definición del ciclo 2

Ámbito 3

Procesos 4

Otros servicios 5

Nuestro modelo de gestión 6

7 Hitos



Compartir agua, es posible

Atendiendo al principio de **solidaridad interterritorial**, los principales sistemas de abastecimiento integrados en el **Consortio Provincial** se encuentran interconectados, de manera que pueden compartir caudales puntual o permanentemente.

Así, el sistema del área metropolitana de Sevilla (**Emasesa y Aljarafesa**) se halla conectado al de **Aguas del Huesna**, en Alcalá de Guadaíra, en término municipal de Dos Hermanas y en Los Palacios. Estas conexiones suponen un incremento notable en la garantía de suministro incluso en época de sequía, al tiempo que permiten realizar intervenciones estratégicas en distintos puntos de cada sistema sin afectar al suministro a las poblaciones.

Quiénes somos 1

Definición del ciclo 2

Ámbito 3

Procesos 4

Otros servicios 5

Nuestro modelo de gestión 6

7 Hitos